

**SGAPEIO**

**X CONCURSO INCUBADORA DE SONDAXES E EXPERIMENTOS**

**“HAI MÁIS MULLERES QUE HOMES NO ENSINO SECUNDARIO? MITO OU REALIDADE”**

**(Código 5)**

**ALUMNAS/OS 2º ESO : Andrea G. Ugarte Cervantes  
Sabela Fiaño García  
Nacho Canosa Gómez  
Pablo Araújo Rodríguez**

**TITORA : María Ángel Martínez Rodríguez**

**IES Agra do Orzán, A Coruña  
Curso 2019/20**

## **ÍNDICE**

<i>I. Introducción</i> .....	2
<i>II. Obxectivos</i> .....	3
<i>III. Descrición da recollida de datos</i> .....	3
<i>IV. Datos</i> .....	5
<i>V. Análise estatístico e interpretación dos resultados</i> .....	14
<i>V.I. Estudo da poboación (254 centros públicos de ensino secundario)</i> .....	14
<i>V.I.A. Estudo dos cargos directivos na poboación</i> .....	14
<i>V.I.B. Estudo dos cargos directivos na poboación en función da provincia</i> .....	15
<i>V.I.C. Estudo dos cargos directivos na poboación en función do tamaño do equipo directivo</i> .....	17
<i>V.II. Estudo da mostra (89 centros públicos de ensino secundario)</i> .....	19
<i>V.II.A. Distribución por provincias da mostra</i> .....	19
<i>V.II.B. Parámetros estatísticos da mostra</i> .....	20
<i>V.II.C. Distribución da mostra por cargos directivos</i> .....	20
<i>V.II.D. Estudo estatístico da mostra por intervalos</i> .....	22
<i>V.II.E. Estudo comparativo dos cargos directivos na poboación e na mostra</i> .....	23
<i>V.II.F. Estudo da mostra en función da provincia</i> .....	24
<i>VI. Conclusións</i> .....	28
<i>VII. Melloras e extensións do proxecto</i> .....	29

## I. INTRODUCCIÓN.

O noso traballo naceu co pensamento de volver a facer un proxecto de estatística xa que o ano pasado pasarámolo moi ben investigando e traballando en equipo. O concurso pareceunos unha actividade moi interesante, e ademais unha boa ocasión para volver a xuntar o noso grupo.

Esta vez comezamos reuníndonos xa dende o inicio do curso os martes, que é o día que temos clases polas tardes. Quedabamos nosas horas de lecer e de xantar. Desde as dúas e media, que saíamos da última clase, ata as catro e vinte que retornabamos á nosa xornada. Xantabamos e traballabamos xuntos como o curso anterior.

Somos un grupo heteroxéneo e paritario de dous rapaces e dúas rapazas de 2º da ESO de diferentes aulas. Mesmo dous dos integrantes somos de orixe intercontinental.

O grupo foi o mesmo do ano anterior, xa que os catro queríamos volver a facer un proxecto e este era un equipo moi equilibrado en canto á forma de traballar, porque participamos por igual e todos os integrantes estamos completamente implicados no proxecto. Por iso os catro estivemos de acordo en volver a traballar xuntos.

Comezamos xuntándonos no instituto nas aulas de informática, compartindo ordenadores cos clubs de ciencias de 2º e 4º de ESO e cos proxectos de StemBach, o que foi unha dificultade engadida por sermos moitas persoas, moito ruído e poucos ordenadores.

Colaboramos moito dende a nosa a casa utilizando Google Drive e Hangouts como ferramenta para poder compartir resultados entre o grupo, e así estar actualizados constantemente.

O estado de alarma provocado por causa do Coronavirus (Covid-19) fixo que estiveramos moito tempo parados, adaptándonos á nova maneira de traballar nas materias do curso, con moitas actividades na aula virtual, non podíamos reunirnos e todo foi moi repentino para nos, aínda así, tiñámolo claro: iamos seguir co noso proxecto.

Ao principio non estaba definido o tema do noso proxecto. Custounos moito atopalo e cando o decidimos non estabamos seguros de que fose un bo tema ou non, mais estabamos seguros de que debía tratar sobre algún tema importante da sociedade, neste caso sobre a diferenza de traballadores e traballadoras no sector da educación de secundaria no que nós estamos, xa que supostamente hai máis mulleres que homes neste sector e queríamos comprobar se era certo ou non, tanto no persoal docente como nos postos directivos.

Unha vez localizadas as bases de datos, cando empezamos a recollelos decatámonos de que no caso dos centros non públicos non está dispoñible a información que pretendiamos, nin no portal educativo da Xunta de Galicia nin nas páxinas web dos centros, polo que estimamos que o estudo debería de estar restrinxido ao persoal do sector público. Ademais, o sistema de acceso ás prazas de profesorado do sector público é mediante un concurso-oposición que garante a igualdade de oportunidades entre homes e mulleres, dada a transparencia e obxectividade das probas correspondentes, é dicir, o punto de partida non é discriminatorio neste sentido, entón, cal sería a situación no punto final?

Comezamos cos programas “Libre Office Calc” para introducir os datos e “Libre Office Writer” para facer o informe do noso traballo, pero foinos necesario cambiar a “Word” para traballar na casa e a “Excell” cando tivemos que facer pictogramas. Utilizamos o programa “Autodesk SketchBook” para facer os nosos debuxos. As cores elixímolas aleatoriamente saíndonos verde lima para home e morado para muller, despois para representar datos comúns eliximos o negro xa que pensamos que é unha cor neutra. Para visualizar os nosos resultados utilizamos o canón e o encerado dixital. Cando chegou a corentena usamos aplicacións como “Hangouts”, “WhatsApp” e “Webex Meetings” para poñernos en contacto entre nós e seguir a facer o proxecto.

Coa planificación feita xa tiñamos todo preparado para poñernos mans á obra, coller os datos e comezar a analizalos. Todo o noso traballo foi descrito día a día nun caderno de bitácora.

## II. OBXECTIVOS.

O obxectivo xeral deste traballo é elaborar un proxecto, en todas as súas fases, no que se demostre a importancia da Estatística e a súa aplicación na vida real, ademais de demostrar se é ou non verdade a suposición de que hai máis mulleres que homes neste sector.

Os obxectivos específicos son os seguintes:

- Planificar un proxecto de investigación utilizando como ferramenta a Estatística.
- Mellorar os coñecementos e as competencias no relativo a Estatística.
- Usar as TIC como medio de elaboración e presentación de resultados.
- Fomentar o traballo en grupo sacando o mellor de cada individuo e aprendendo uns con outros.
- Aprender a utilidade da ciencia en xeral e da Estatística en particular para analizar e comprender aspectos cotiáns do noso contorno.
- Incentivar o espírito crítico.
- Desmentir/afirmar o feito de que hai máis mulleres que homes na ensinanza.
- Espertar unha conciencia de igualdade de xénero.

## III. DESCRIPCIÓN DA RECOLLIDA DE DATOS.

A recollida de datos está baseada nunha base de datos pública. A páxina na que buscamos os datos é <https://www.edu.xunta.es/centroseducativos/BuscaCentros.do>, da Consellería de Educación, Universidade e Formación Profesional da Xunta de Galicia, na que se recolle a listaxe de todos os centros educativos de todos os niveis (primaria, secundaria...) en Galicia.

Páxina web do buscador de centros da Xunta de Galicia

A páxina presenta múltiples filtros para a busca. Unha primeira opción é a busca directa polo nome do centro pero dispón de outras como a provincia, o concello ou a titularidade (diferenza entre pública, privada concertada e privada non concertada). Deste xeito pódese chegar a unha listaxe de centros en función dos criterios elixidos.

Datos centro	Lugares de docencia	Equipo directivo	Oferta educativa	Inspección	Outros datos
--------------	---------------------	------------------	------------------	------------	--------------

### Datos do centro

**Centro**

Código centro: 15005233      Nome: IES Agra do Orzán

Titularidade:  Ten algún ensino concertado  
 Consellería de Educación, Universidade e Formación Profesional

**Enderezo**

Enderezo: Rúa Alcalde Líaño Flores s/n

Localidade: A Coruña

Concello: Coruña (A)

Cód. postal: 15010      Provincia: Coruña (A)

**Contacto**

Teléfono: 881980080      Fax: 881980083

Enderezo electrónico: ies.agra.orzan@edu.xunta.gal

Enderezo web: <http://centros.edu.xunta.es/ies.agra.orzan> [Ver web](#)

**Localización**

Páxina web do buscador cos datos do IES Agra do Orzán da Coruña

Os datos dos centros son múltiples: nome e código, enderezo, oferta educativa...e un dos aspectos principais da nosa investigación: a composición do equipo directivo.

Tamén figuran os correos electrónicos oficiais dos centros, pero como imaxe, polo que tivemos que copialos un a un, e que utilizamos para enviar unha enquisa por “Google Formularios” para saber o número de profesores e profesoras do correspondente persoal docente dos centros, pero non nos foi útil xa que case ningún centro deu unha resposta, e entón decidimos volver á base de datos da Xunta de Galicia, coller a información que ofrece sobre as páxinas web específicas de cada centro e consultalas unha a unha para buscar nos organigramas dos centros o número de profesores e profesoras.

Porén, non todos os centros presentan esta información, polo que o número de datos neste sentido é menor que o número de centros totais que se examinaron, a partir dun total de 254 só atopamos o número de profesores/as en 89 deles.

Polo tanto, a efectos estatísticos, traballamos cunha poboación de 254 centros públicos de ensino secundario de Galicia, e cunha mostra de 89 centros.

Agrupamos os datos dos institutos en columnas: primeiro as columnas correspondentes ao número de profesores/profesoras e as seguintes columnas a cargos directivos: director/directora, secretario/secretaria, xefe/xefa de estudos (ordinarios, de nocturno, de adultos adxuntos e de residencia). Nestas categorías, os etiquetamos como homes (H) ou mulleres (M) segundo correspondese.

#### IV. DATOS.

NOTA:

**P/es:** número total de profesores

**Dir:** director/a

**Xef:** xefe/a de estudos

**Xef-Ad:** xefe/a de estudos adxunto

**H:** home

**P/as:** número total de profesoras

**Vice:** vicedirector/a

**Xef-A:** xefe/a de estudos de adultos

**Xef-R:** xefe/a de residencia e administrador

**M:** muller

**Sec:** secretario/a

**Xef-N:** xefe/a de estudos nocturno

	INSTITUTO	P/es	P/as	Dir	Vice	Sec	Xef	Xef-A	Xef-N	Xef-Ad	Xef-R	CONCELLO
1	IES Monte das Moas	20	30	H	M	H	M					A Coruña
2	IES Puga Ramón	11	37	H	M	M	M			H		A Coruña
3	IES Fernando Wirtz Suárez	-	-	H	H	H	H	M				A Coruña
4	IES A Sardiñeira	-	-	H	M	M	H		H			A Coruña
5	IES Calvo Sotelo	20	12	H	H	M	H				H	A Coruña
6	IES Plurilingüe Rafael Dieste	-	-	H	M	M	M					A Coruña
7	IES Plurilingüe Adormideiras	-	-	M	M	H	H					A Coruña
8	IES Ramón Otero Pedrallo	11	21	H		H	M					A Coruña
9	IES Salvador de Madariaga	-	-	H	H	H	M	H				A Coruña
10	IES Plurilingüe Eusebio da Guarda	-	-	M	M	M	H		M			A Coruña
11	IES Agra do Orzán	23	28	H	H	M	H					A Coruña
12	IES Monelos	-	-	M	M	H	H					A Coruña
13	IES Ramón Menéndez Pidal	-	-	M	H	H	M					A Coruña
14	IES Urbano Lugrís	-	-	M	M	M	H	H				A Coruña
15	IES Plurilingüe Elviña	-	-	H	M	H	M					A Coruña
16	IES Agra de Leborís	-	-	M	H	M	M					A Laracha
17	IES Pobra do Caramiñal	-	-	M	M	H	H					A Pobra do Caramiñal
18	IES de Víos	9	10	M		M	H					Abegondo
19	IES do Milladoiro	12	17	M	M	H	M					Ames
20	IES Plurilingüe de Ames	-	-	M	M	H	M					Ames
21	IES de Sabón	-	-	H		M	H					Arteixo
22	IES Manuel Murguía	23	52	M	M	H	M					Arteixo

	INSTITUTO	P/es	P/as	Dir	Vice	Sec	Xef	Xef-A	Xef-N	Xef-Ad	Xef-R	CONCELLO
23	IES de Pastoriza	-	-	H		M	H					Arteixo
24	IES de Arzúa	15	35	H	M	H	H					Arzúa
25	IES Moncho Valcarce	-	-	H	H	M	H	H				As Pontes de G. Rguez
26	IES Plurilingüe Castro da Uz	15	17	H	M	M	H	H				As Pontes de G. Rguez
27	IES Francisco Aguiar	-	-	H	M	M	M					Betanzos
28	IES As Mariñas	-	-	H	H	H	M	M				Betanzos
29	IES España	14	25	M	M	M	M					Boiro
30	IES Plurilingüe A Cachada	11	27	H		H	M					Boiro
31	IES Praia Barraña	-	-	H	H	M	M					Boiro
32	IES Brión	-	-	M	M	M	M					Brión
33	IES Plurilingüe Pedra da Aguiá	-	-	M		M	H					Camariñas
34	IES Alfonso X O Sabio	-	-	H	M	M	M					Cambre
35	IES David Buján	13	31	M	M	M	M					Cambre
36	IES Alfredo Brañas	-	-	M	M	M	H					Carballo
37	IES Isidro Parga Pondal	28	39	H	H	M	M	H				Carballo
38	IES Monte Neme	-	-	M	M	H	H					Carballo
39	IES Cabo Ortegal	10	20	H	M	M	M		H			Cariño
40	IES Lamas de Castelo	8	9	M		H	H					Carnota
41	IES de Carral	9	15	M		H	M					Carral
42	IES Punta Candieira	8	30	M	M	M	M	M				Cedeira
43	IES Agra de Raíces	14	26	M	H	M	M					Cee
44	IES Fernando Blanco	27	22	M	H	H	M	H				Cee
45	IES Universidade Laboral	-	-	H	M	H	H	H				Culleredo
46	IES Eduardo Blanco Amor	21	44	M	M	M	M					Culleredo
47	IES Rego de Trabe	14	30	M	H	M	M					Culleredo
48	IES de Curtis	18	30	H	M	H	M					Curtis
49	IES de Fene	-	-	H	M	M	M	H				Fene
50	IES Canido	15	24	H	M	M	M					Ferrol
51	IES Concepción Arenal	-	-	H	H	M	H	M				Ferrol
52	IES de Catabois	-	-	M		H	M					Ferrol

	INSTITUTO	P/es	P/as	Dir	Vice	Sec	Xef	Xef-A	Xef-N	Xef-Ad	Xef-R	CONCELLO
53	IES Ferrol Vello	-	-	H		M	M					Ferrol
54	IES Leixa	-	-	M	M	M	H	M				Ferrol
55	IES Ricardo Carballo Calero	-	-	M	M	M	H					Ferrol
56	IES Saturnino Montojo	-	-	M	M	H						Ferrol
57	IES Sofía Casanova	20	38	M	H	H	H					Ferrol
58	IES Fin do Camiño	-	-	H		M	M					Fisterra
59	IES Urbano Lugrís	-	-	M		M	M					Malpica de Bergantiños
60	IES de Melide	-	-	M	M	H	H	M				Melide
61	IES de Mugardos	-	-	H	M	H	H	H				Mugardos
62	IES Plurilingüe de Fontexería	23	20	M	H	M	H	H				Muros
63	IES as Insuas	-	-	M		H	H					Muros
64	IES Ramon Caamaño	4	11	H		H	M					Muxía
66	IES Terra de Trasantos	-	-	M	M	M	M					Narón
65	IES as Telleiras	-	-	M	M	M	M	M				Narón
67	IES Fernando Esquío	-	-	H	M	M	M					Neda
68	IES Xulián Magariños	-	-	M	H	M	H					Negreira
69	IES Campo de San Alberto	27	34	H	H	M	M	M				Noia
70	IES Virxe de Mar	-	-	M	H	M	H					Noia
71	IES María Casares	-	-	M	M	M	M					Oleiros
72	IES Miraflores	-	-	H	H	M	M					Oleiros
73	IES Plurilingüe Xosé Neira Vilas	14	25	H	H	H	M					Oleiros
74	IES Ordes	-	-	H	M	M	M					Ordes
75	IES Plurilingüe Maruxa Mallo	-	-	H		M	M					Ordes
76	IES de Oroso	-	-	M		H	M					Oroso
77	IES de Ortigueira	-	-	H	M	H	M	M				Ortigueira
78	IES Poeta Añón	-	-	H		H	M	M				Outes
79	IES Camilo José Cela	-	-	H	M	M	M					Padrón
80	IES Macías o Namorado	-	-	H	M	H	H					Padrón
81	IES Eduardo Pondal	-	-	M	M	H	M	H				Ponteceso
82	IES Breamo	-	-	H	M	M	M	H				Pontedeume

	<b>INSTITUTO</b>	<b>P/es</b>	<b>P/as</b>	<b>Dir</b>	<b>Vice</b>	<b>Sec</b>	<b>Xef</b>	<b>Xef-A</b>	<b>Xef-N</b>	<b>Xef-Ad</b>	<b>Xef-R</b>	<b>CONCELLO</b>
83	IES Fraga do Eume	-	-	M	H	M	M	H				Pontedeume
84	IES de Porto do Son	-	-	H	M	M	H					Porto do Son
85	IES Félix Muriel	25	34	H	H	H	M					Rianxo
86	IES Leliadoura	-	-	M	M	M	M					Ribeira
87	IES Nº 1	-	-	M	M	H	M		H			Ribeira
88	IES O Mosteirón	-	-	M		H	M					Sada
89	IES Isaac Díaz Pardo	-	-	M	H	M	H	H				Sada
90	IES Terra de Xallas	-	-	H	M	M	H	M				Santa Comba
91	IES A Pontepedriña	-	-	H	M	M	H		M			Santiago de Compostela
92	IES Antonio Fragas	-	-	H	H	H	M					Santiago de Compostela
93	IES Arcebispo Xelmirez I	35	49	H	H	M	H	H				Santiago de Compostela
94	IES As Fontiñas	-	-	H	H	H	M		H			Santiago de Compostela
95	IES Arcebispo Xelmirez II	-	-	M	H	H	M					Santiago de Compostela
96	IES de Sar	-	-	M	M	M	H					Santiago de Compostela
97	IES Eduardo Pondal	16	30	H	H	H	M					Santiago de Compostela
98	IES Lamas de Abade	-	-	M	M	M	M	M				Santiago de Compostela
99	IES Plurilingüe Rosalía de Castro	-	-	H	M	M	M	H				Santiago de Compostela
100	IES San Clemente	10	19	M	H	M	H	H				Santiago de Compostela
101	IES de Cacheiras	23	40	H	H	H	H					Teo
102	IES Terra de Soneira	13	21	H	M	M	H					Vimianzo
103	IES Maximino Romero de Lema	23	15	H	H	H	H					Zas
104	IES Plurilingüe Fontem Albei	-	-	H	H	M	M					A Fonsagrada
105	IES Fonmiñá	5	13	M		H	M					A Pastoriza
106	IES Enrique Muruais	-	-	H	M	M	M					A Pontenova
107	IES Alfoz/Valadouro	3	11	M		M	M					Alfoz
108	IES de Becerreá	-	-	H	M	H	H					Becerreá
109	IES Monte Castelo	-	-	H	M	H	M	H				Burela
110	IES Pedrouro	-	-	H	M	H	M					Burela
111	IES da Terra Chá, José Trapero Pardo	-	-	M	M	M	M					Castro de Rei
112	IES Marqués de Sargadelos	-	-	H	H	M	M					Cervo

	<b>INSTITUTO</b>	<b>P/es</b>	<b>P/as</b>	<b>Dir</b>	<b>Vice</b>	<b>Sec</b>	<b>Xef</b>	<b>Xef-A</b>	<b>Xef-N</b>	<b>Xef-Ad</b>	<b>Xef-R</b>	<b>CONCELLO</b>
113	IES Lama das Quendas	-	-	H	M	M	H	M				Chantada
114	IES Val do Asma	-	-	H	M	M	M					Chantada
115	IES de Foz	31	39	H	M	H	H	H				Foz
116	IES Poeta Díaz Castro	-	-	M	M	M	H					Guitiriz
117	IES Anxel Fole	15	42	M	H	H	M					Lugo
118	IES Leiras Pulpeiro	-	-	M	M	H	M					Lugo
119	IES Lucus Augusti	-	-	H	M	H	M	H				Lugo
120	IES Muralla Romana	34	61	H	M	H	M	M				Lugo
121	IES Nosa Sra. dos Ollos Grandes	27	45	H	H	M	M					Lugo
122	IES Sanxillao	-	-	M	M	M	M					Lugo
123	IES Xoán Montes	-	-	H	M	M	M					Lugo
124	IES Pedregal de Irima	10	15	M	H	M	M					Meira
125	IES Plurilingüe San Rosendo	16	33	M	H	H	M	M				Mondoñedo
126	IES A Pinguela	32	32	H	H	M	M	H				Monforte de Lemos
127	IES Francisco Daviño Rey	-	-	H	H	M	M		H			Monforte de Lemos
128	IES Río Cabe	17	31	H	M	H	M	M				Monforte de Lemos
129	IES de Monterroso	12	27	M	M	M	M					Monterroso
130	IES do Camiño	-	-	H	H	M	H					Palas de Rei
131	IES de Quiroga	8	15	H	M	H	H					Quiroga
132	IES Río Miño	-	-	H	M	M	H					Rábade
133	IES de Ribadeo Dioniso Gamallo	-	-	M	M	M	M	M				Ribadeo
134	IES Gregorio Fernández	-	-	H	H	H	M	H				Sarria
135	IES Xograr Afonso Gómez de Sarria	32	14	H	M	M	M					Sarria
136	IES Lois Peña Novo	-	-	M	M	M	H	M				Vilalba
137	IES Santiago Basanta Silva	20	47	M	M	M	M					Vilalba
138	IES María Sarmiento	-	-	M	M	H	H					Viveiro
139	IES Vilar Ponte	-	-	M	M	M	M					Viveiro
140	IES Illa de Sarón	5	10	M	H	M	M					Xove
141	IES Xermán Ancochea Quevedo	-	-	H	M	H	M					A Pobra de Tribes
142	IES Cosme López Rodríguez	-	-	M	M	H	M					A Rúa

	INSTITUTO	P/es	P/as	Dir	Vice	Sec	Xef	Xef-A	Xef-N	Xef-Ad	Xef-R	CONCELLO
143	IES de Allaríz	-	-	M	H	H	M					Allariz
144	IES Aquis Querquernis	-	-	H	M	H	M					Bande
145	IES Sección de Sobradelo-Carballeda	-	-	M		H						Carballeda de Valdeorras
146	IES Celanova Celso Emilio Ferreiro	12	22	H	M	H	H					Celanova
147	IES San Mamede	11	24	H	M	H	M					Maceda
148	IES Lauro Olmo	-	-	M	H	H	M	H				O Barco de Valdeorras
149	IES Martaguisela	18	22	M	H	M	H					O Barco de Valdeorras
150	IES Manuel Chamoso Lamas	-	-	H	M	H	H	H				O Carballiño
151	IES Nº 1	-	-	M	M	H	M					O Carballiño
152	IES As Lagoas	18	48	M	M	H	M					Ourense
153	IES Eduardo Blanco Amor	26	40	H	M	H	M	H				Ourense
154	IES Julio Prieto Nespereira	12	22	H	M	H	M					Ourense
155	IES O Couto	-	-	H	H	H	M					Ourense
156	IES Ramón Otero Pedrayo	19	29	H	M	M	M		H			Ourense
157	IES Universidade Laboral	-	-	H	H	H	H					Ourense
158	IES Jesus Ferro Cousel	-	-	M	H	H	M					Ourense
159	IES 12 de Outubro	-	-	M	M	M	M					Ourense
160	IES O Ribeiro	-	-	H	H	H	M	M				Ribadavia
161	IES Castro de Baronceli	-	-	H		M	M					Verín
162	IES García-Barbón	-	-	H	H	M	H	H				Verín
163	IES Xesús Taboada Chivite	-	-	H	M	H	H					Verín
164	IES Casares	-	-	H	H	M	H					Viana do Bolo
165	IES de Vilamarín	-	-	M	H	H	M		H			Villamarín
166	IES Cidade de Antioquía	18	31	H	M	M	M	M				Xinzo de Limia
167	IES Lagoa de Antela	-	-	H	M	H	M					Xinzo de Limia
168	IES de Cañiza	-	-	H	M	H	H					A Cañiza
169	IES Manuel García Barros	-	-	M	M	M	H					A Estrada
170	IES Nº 1	-	-	H		M	M					A Estrada
171	IES Plurilingüe Antón Losada Diéguez	-	-	H	H	H	H	H				A Estrada
172	IES A Sangriña	-	-	H	M	M	M	M				A Guarda

	<b>INSTITUTO</b>	<b>P/es</b>	<b>P/as</b>	<b>Dir</b>	<b>Vice</b>	<b>Sec</b>	<b>Xef</b>	<b>Xef-A</b>	<b>Xef-N</b>	<b>Xef-Ad</b>	<b>Xef-R</b>	<b>CONCELLO</b>
173	IES da Illa de Arousa	7	19	M		M	H					A Illa de Arousa
174	IES Pazo da Merzé	-	-	H	M	H	M					As Neves
175	IES Primeiro de Marzo	-	-	M	M	H	M					Baiona
176	IES de Barro	-	-	H		M	H					Barro
177	IES illa de Ons	9	14	H		M	H					Bueu
178	IES Johan Carballeira	-	-	M	M	M	H	M				Bueu
179	IES Plurilingüe Caldas de Rei	-	-	H	H	H	M					Caldas de Rei
180	IES Francisco Asorey	28	33	H	H	M	M	H				Cambados
181	IES Ramón Cabanillas	-	-	H	M	M	H					Cambados
182	IES de Rodeira	-	-	H	H	H	H	M				Cangas
183	IES María Soliño	-	-	H	M	M	M					Cangas
184	IES Monte Carrasco	5	20	M		M	M					Cangas
185	IES o Couto	-	-	H		M	M					Cerdedo-Cotobade
186	IES Chano Piñeiro	9	15	H	H	H	M					Forcarei
187	IES Auga da Laxe	-	-	M	M	M	M					Gondomar
188	IES Plurilingüe Terra de Turonio	-	-	M	H	M	M					Gondomar
189	IES Laxeiro	-	-	H	M	M	H	H				Lalín
190	IES Ramón M <sup>a</sup> Aller Ulloa	13	29	M	H	H	H					Lalín
191	IES Illa de Tambo	13	31	H	M	M	H					Marín
192	IES Mestre Landín	-	-	H		M	M					Marín
193	IES Chan do Monte	38	38	H	H	H	M	H				Marín
194	IES de Meaño	-	-	H		M	H					Meaño
195	IES As Barxas	23	23	M	M	M	H					Moaña
196	IES Plurilingüe a Paralaia	38	37	H	H	M	M	M				Moaña
197	IES de Mos	8	19	H	M	H	H					Mos
198	IES Escolas Probal	34	35	H	M	M	M	M				Nigrán
199	IES Val Miñor	-	-	H	H	M	M					Nigrán
200	IES Monte da Vila	18	27	H	H	H	M					O Grove
201	IES Plurilingüe As Bizocas	-	-	M		M	H					O Grove
202	IES Pino Manso	-	-	M	M	H	M					O Porriño

	<b>INSTITUTO</b>	<b>P/es</b>	<b>P/as</b>	<b>Dir</b>	<b>Vice</b>	<b>Sec</b>	<b>Xef</b>	<b>Xef-A</b>	<b>Xef-N</b>	<b>Xef-Ad</b>	<b>Xef-R</b>	<b>CONCELLO</b>
203	IES Ribeira Do Louro	26	45	M	M	H	H		M			O Porriño
204	IES do Poio	10	40	M	M	M	M					Poio
205	IES de Ponte Caldelas	-	-	M	H	M	M					Ponte Caldelas
206	IES do Barral	-	-	H	M	M	H					Ponteareas
207	IES Perda da Auga	-	-	M	M	H	M					Ponteareas
208	IES Val do Tea	-	-	H	M	H	M	M				Ponteareas
209	IES A Xunqueira I	-	-	M	M	H	M					Pontevedra
210	IES A Xunqueira II	-	-	H	M	M	M					Pontevedra
211	IES Frei Martín Sarmiento	-	-	H	H	M	M		H			Pontevedra
212	IES Gonzalo Torrente Ballester	-	-	H	H	H	H					Pontevedra
213	IES Luís Seoane	-	-	H	M	M	M	H				Pontevedra
214	IES Montecelo	-	-	H		M	H					Pontevedra
215	IES Sánchez Cantón	-	-	M	H	M	H					Pontevedra
216	IES Valle-Inclán	-	-	M	H	M	M	H				Pontevedra
217	IES Mendiño	16	24	H	M	M	H					Redondela
218	IES de Chapela	-	-	H	M	H	M	M				Redondela
219	IES Illa de San Simón	17	13	H		M	H					Redondela
220	IES Pedro Floriani	21	35	M	M	M	M		H			Redondela
221	IES Pedras Rubias	-	-	M		M	H					Salceda de Caselas
222	IES de Salvaterra de Miño	-	-	H	H	H	M					Salvaterra de Miño
223	IES de Sansenxo	-	-	M		H	M					Sansenxo
224	IES de Vilalonga	-	-	M	H	H	H	H				Sansenxo
225	IES Plurilingüe Pintor Colomero	-	-	H	H	H	M	H				Silleda
226	IES de Soutomaior	12	28	H	H	H	M					Soutomaior
227	IES Antón Alonso Ríos	-	-	H	M	M	M					Tomiño
228	IES Indalecio Pérez Tizón	21	40	H	M	H	M	H				Tui
229	IES San Paio	27	30	H	H	H	M					Tui
230	IES de Valga	13	25	M	H	H	M					Valga
231	IES de Beade	-	-	H	M	M	H					Vigo
232	IES Coruxo	-	-	H	M	M	M					Vigo

	INSTITUTO	P/es	P/as	Dir	Vice	Sec	Xef	Xef-A	Xef-N	Xef-Ad	Xef-R	CONCELLO
233	IES A Guía	-	-	M	H	M	M	H				Vigo
234	IES Alexandre Bóveda	-	-	M	H	H	H					Vigo
235	IES Álvaro Cunqueiro	13	44	M	M	M	H					Vigo
236	IES Audiovisual de Vigo	-	-	M	M	M	M		M			Vigo
237	IES Carlos Casares	-	-	M	M	M	M					Vigo
238	IES Castelao	-	-	H	H	H	H	M				Vigo
239	IES de Teis	-	-	H	H	H	M	M				Vigo
240	IES do Castro	-	-	H	H	M	M					Vigo
241	IES Politécnico de Vigo	-	-	H	M	M	H		M			Vigo
242	IES República Oriental do Uruguay	-	-	M	M	H	M					Vigo
243	IES Ricardo Mella	-	-	H	M	M	H	H				Vigo
244	IES Rosais 2	14	33	M	M	M	M					Vigo
245	IES San Tomé de Freixeiro	-	-	M	M	H	M					Vigo
246	IES Santa Irene	-	-	M	M	H	M	M				Vigo
247	IES Valadares	14	28	M		H	M					Vigo
248	IES Marco do Camballón	9	17	H	M	M	H					Vila de Cruces
249	IES Miguel Ángel Gonzalez Estévez	-	-	M	M	M	H					Vilagarcía de Arousa
250	IES Armando Cotarelo Valdemor	-	-	H	H	H	M	H				Vilagarcía de Arousa
251	IES Castro Alobre	19	41	M	M	M	M					Vilagarcía de Arousa
252	IES Fermín Bouza Brey	19	21	H	H	H	M					Vilagarcía de Arousa
253	IES A Basella	19	23	H	M	H						Vilanova de Arousa
254	IES Faro das Lúas	6	17	M		M	M					Vilanova de Arousa

## V. ANÁLISE ESTADÍSTICA E INTERPRETACIÓN DOS RESULTADOS.

Separamos a nosa análise en dúas partes:

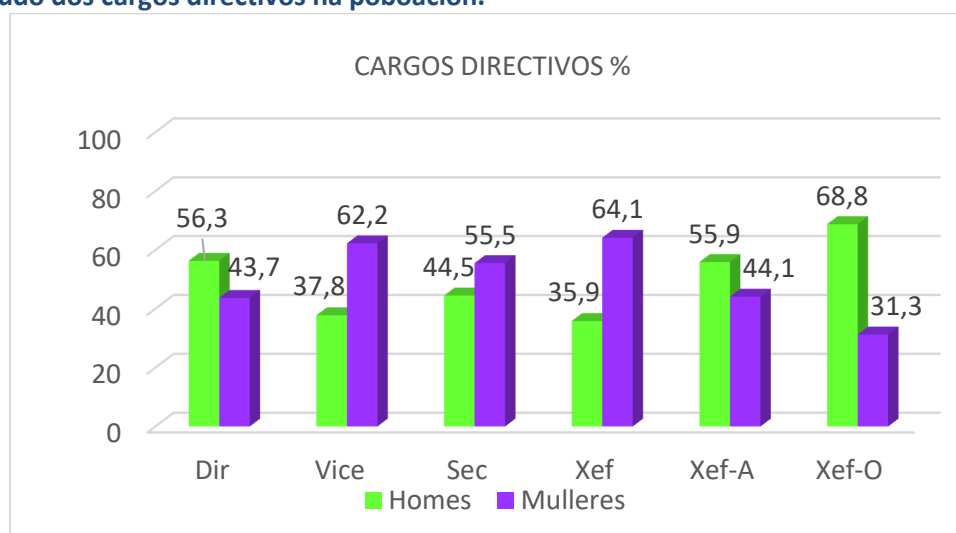
- Por unha banda, unha análise cos datos dos 254 centros públicos dos que se poden recoller datos sobre a composición do equipo directivo na páxina web oficial da Xunta de Galicia. Chamaremos poboación a este grupo de centros.
- Por outra banda, unha análise cos datos de 89 centros (xa presentes no anterior parte) dos que puidemos recoller datos sobre a composición do persoal docente nas páxinas web oficiais particulares de cada centro. Chamaremos mostra a este grupo de centros.

### V.I. ESTUDO DA POBOACIÓN (254 CENTROS PÚBLICOS DE ENSINO SECUNDARIO).

Ao analizar os datos atopámonos con dous casos peculiares, pois entre todos os centros só atopamos un xefe de estudos adxunto e un xefe de residencia e administrador, cargos que non existen noutros centros.

A efectos da análise estatística, os datos correspondentes a **Xef-N** (xefe/a de estudos nocturno), **Xef-Ad** (xefe/a de estudos adxunto) e **Xef-R** (xefe/a de residencia e administrador) foron agrupados en conxunto en **Xef-O** (outros xefes/as de estudos).

#### V.I.A. Estudo dos cargos directivos na poboación.



Nesta gráfica representamos a porcentaxe de cargos directivos de todos os IES públicos de Galicia separados en homes e mulleres. Podemos observar que hai máis homes como directores, xefes de estudos adultos e en outras xefaturas de estudos, e que hai máis mulleres nos cargos de vicedirectora, secretaria e xefa de estudos.

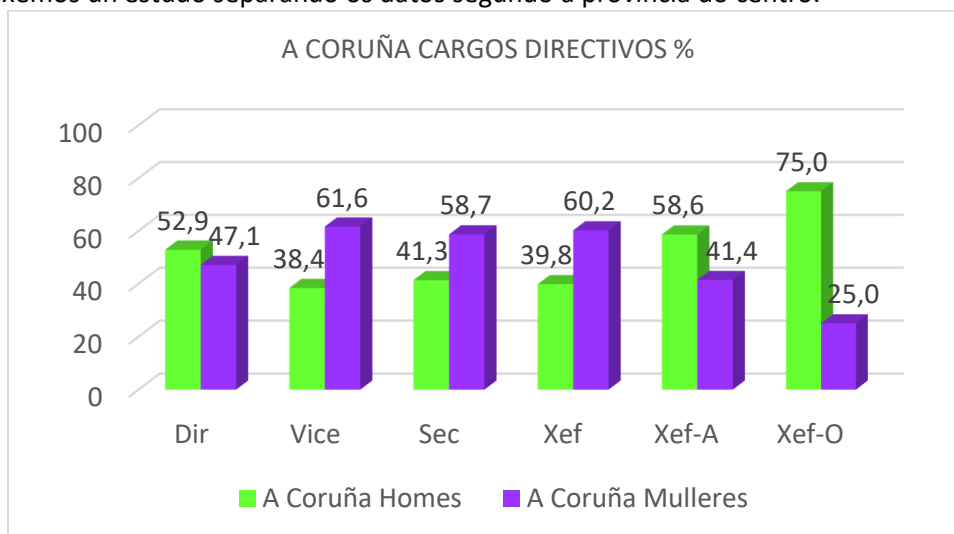
Examinando polo miúdo os números, decatámonos que o número de cargos de xefe de estudos adultos e de outras xefaturas de estudos son moito máis baixos ao resto (68 e 16, respectivamente, fronte a máis de 200 os demais).

	Dir	Vice	Sec	Xef	Xef-A	Xef-O	TOTAL
Homes	143	82	113	90	38	11	477
Mulleres	111	135	141	161	30	5	583
Total	254	217	254	251	68	16	1060

No total de cargos son as mulleres as que ocupan máis postos (583 fronte a 477), aínda que son máis homes nos postos de dirección (143 vs. 111).

### V.I.B. Estudo dos cargos directivos na poboación en función da provincia.

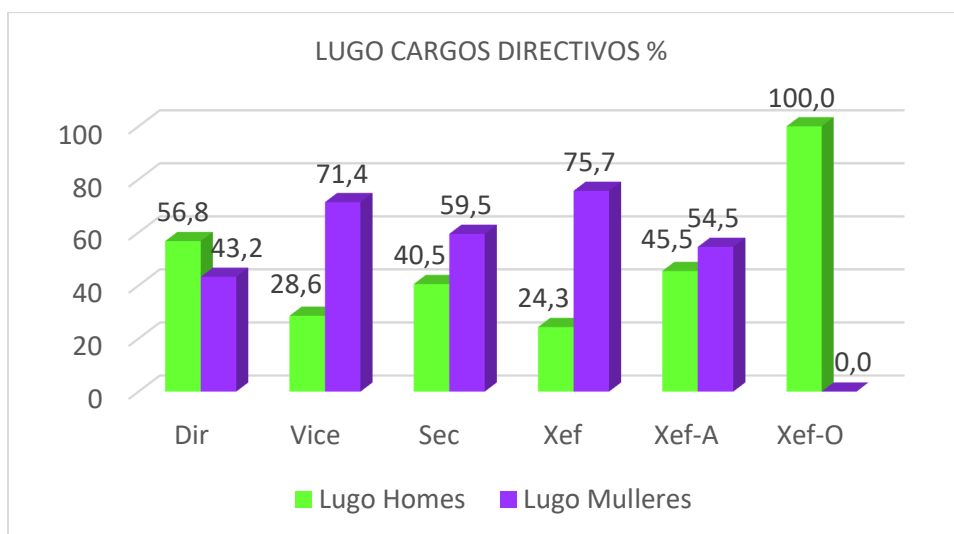
Fixemos un estudo separando os datos segundo a provincia do centro.



Na gráfica de porcentaxe de cargos directivos da Coruña podemos ver que se mantén a estrutura xeral do conxunto galego.

Hai máis homes como directores, xefes de estudos adultos e outros xefes de estudos, e máis mulleres nos outros cargos.

As variacións son moi pequenas, e cabe subliñar que a porcentaxe de mulleres directoras aumenta en un 3,4% con respecto os datos xerais.

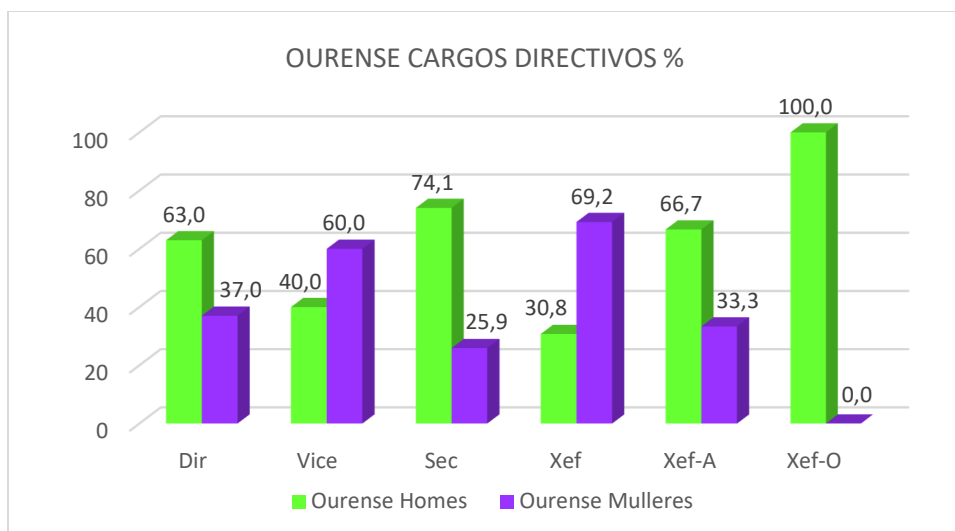


A gráfica que amosa os datos da provincia de Lugo mostra que a tendencia é similar no caso de directores/as e secretarios/as.

Porén, hai unha inversión no caso dos xefes/as de adultos, onde a maioría pasa a ser feminina (sobe un 10,4% respecto á porcentaxe xeral).

Ademais a porcentaxe de mulleres aumenta 9,2 unidades chegando ao 71,4% no cargo de vicedirectora, e aumenta 11,6 unidades chegando ao 75,7% no cargo de xefa de estudos.

No cargo de outros xefes/as a maioría nos homes é total xa que só hai un posto en toda a provincia.

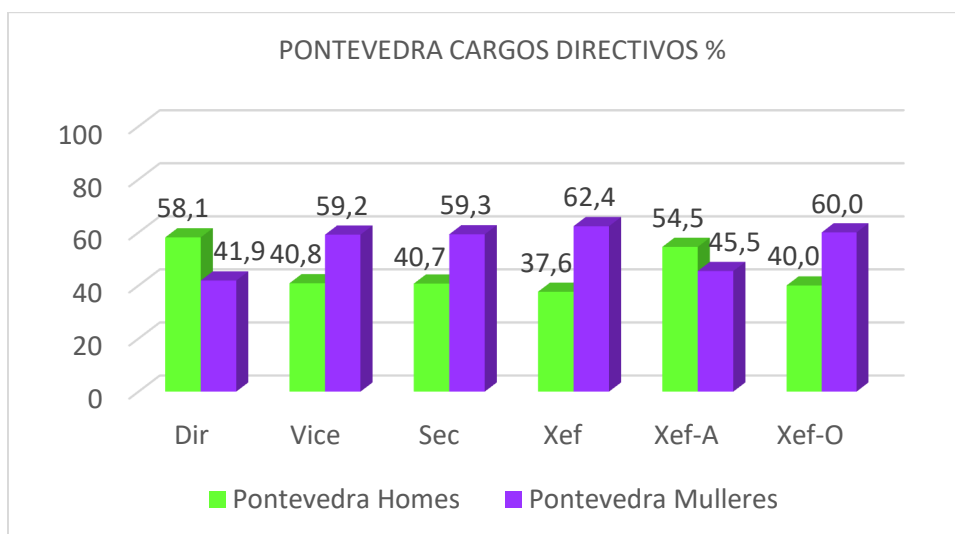


A gráfica que amosa os datos da provincia de Ourense mostra que a tendencia é similar no caso de vicedirectores/as e xefes/as de estudos.

Pola contra, hai unha inversión no caso dos secretarios/as, onde a maioría pasa a ser masculina (sobe un 29,6% respecto á porcentaxe xeral).

Ademais a porcentaxe de homes aumenta 6,7 unidades chegando ao 63,0% no cargo de director, e aumenta 10,8 unidades chegando ao 66,7% no cargo de xefe de estudos de adultos.

No cargo de outros xefes/as a maioría nos homes é total nos dous postos que hai en toda a provincia.

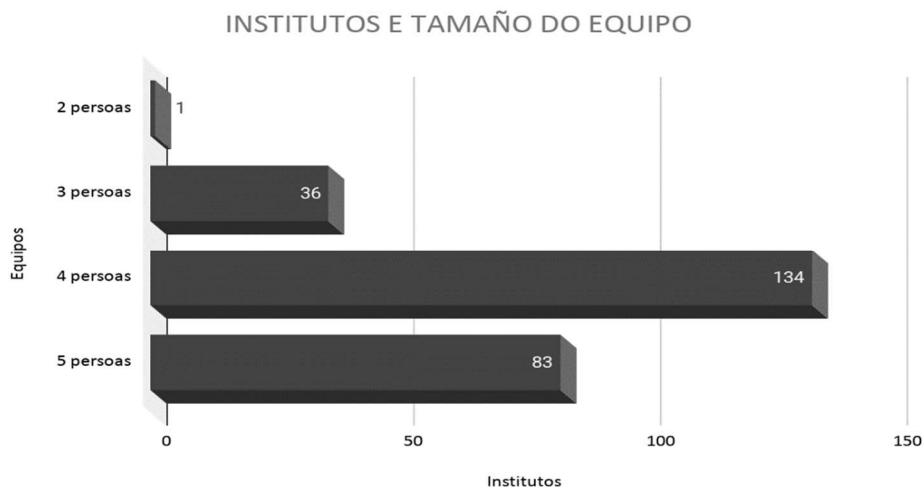


A gráfica de datos de Pontevedra mostra que se manteñen, con respecto os datos de toda a comunidade autónoma, as maiorías e con variacións menores a 4 unidades nos cinco primeiros apartados.

O único cambio é a inversión no caso dos outros xefes/as, onde a maioría pasa a ser feminina (sobe un 28,7% respecto á porcentaxe xeral).

### V.I.C. Estudo dos cargos directivos na poboación en función do tamaño do equipo directivo.

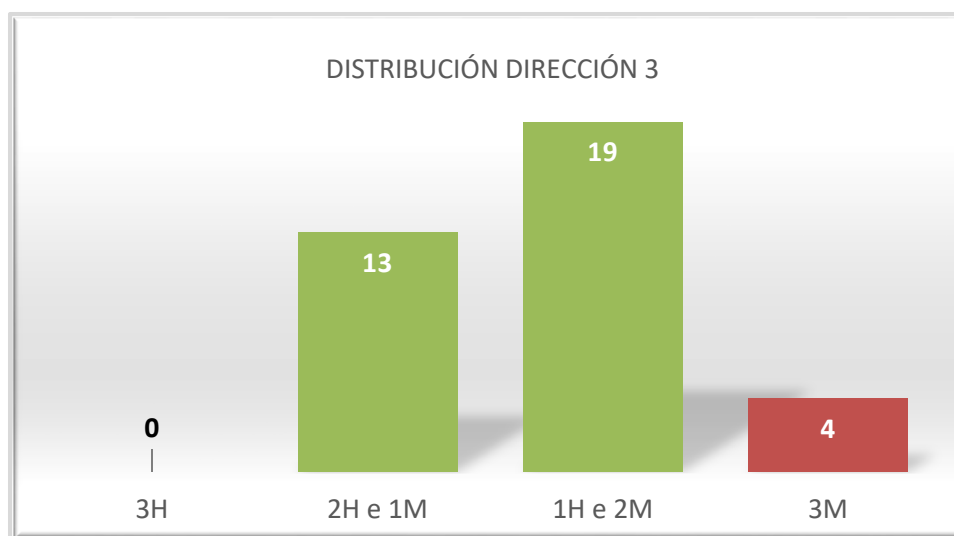
Fixemos un estudo dos institutos segundo o número de membros do equipo directivo e atopámonos con centros de 2, 3, 4 ou 5 cargos directivos.



Para cada tipo de equipo, analizamos a distribución dos cargos entre homes e mulleres en conxunto, sen ter en conta a natureza do cargo en particular.

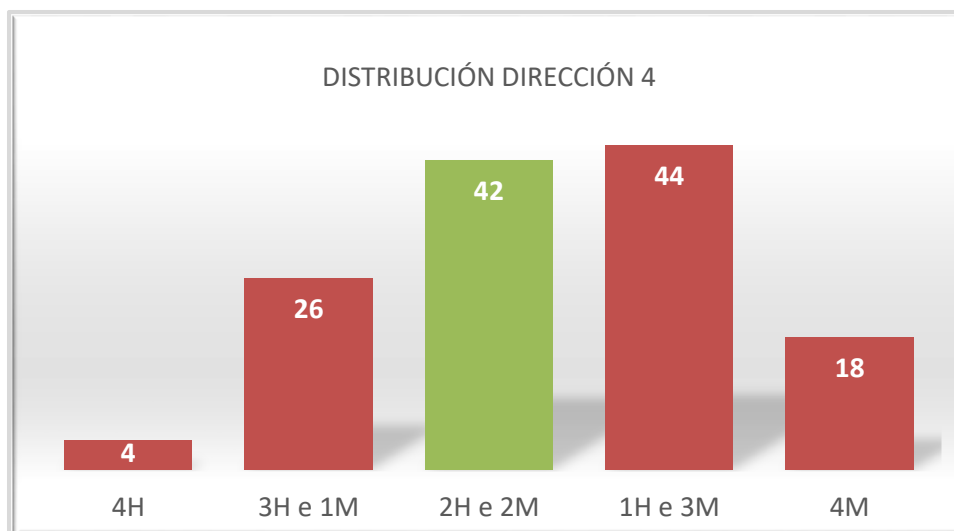
Hai soamente un caso cun equipo directivo de dúas persoas, unha directora e un secretario, polo tanto paritario, e que non imos comparar xa que se trata de un caso illado.

Para cada equipo directivo asignamos o número de homes e mulleres presentes, co fin de estudar a paridade, entendendo que a paridade se cumpre cando a diferenza entre o número de homes e mulleres no equipo non é superior a un.



No caso dos equipos directivos de tres persoas, practicamente todos son paritarios, xa que soamente 4 dos 36 centros teñen un equipo con membros de un mesmo xénero, nestes casos feminino.

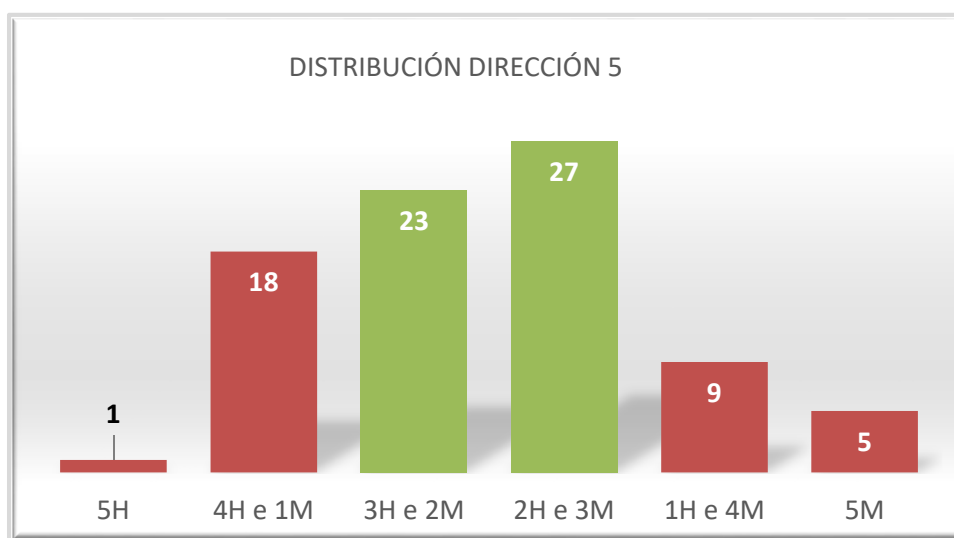
Nas dúas opcións paritarias posibles, predomina a maioría feminina (1H e 2M) fronte a maioría masculina (2H e 1M), 19 centros fronte a 13, respectivamente.



No caso dos equipos directivos de 4 persoas hai 42 centros paritarios, que representan un 31,3% do total.

O máis abundante nos centros con equipos directivos de 4 membros é unha maioría feminina (1H e 3M, ou 4M) xa que se produce en 62 centros (46,2% do total).

Soamente hai 30 equipos con maioría masculina (3H e 1M, ou 4H), que equivale a un 22,5%.

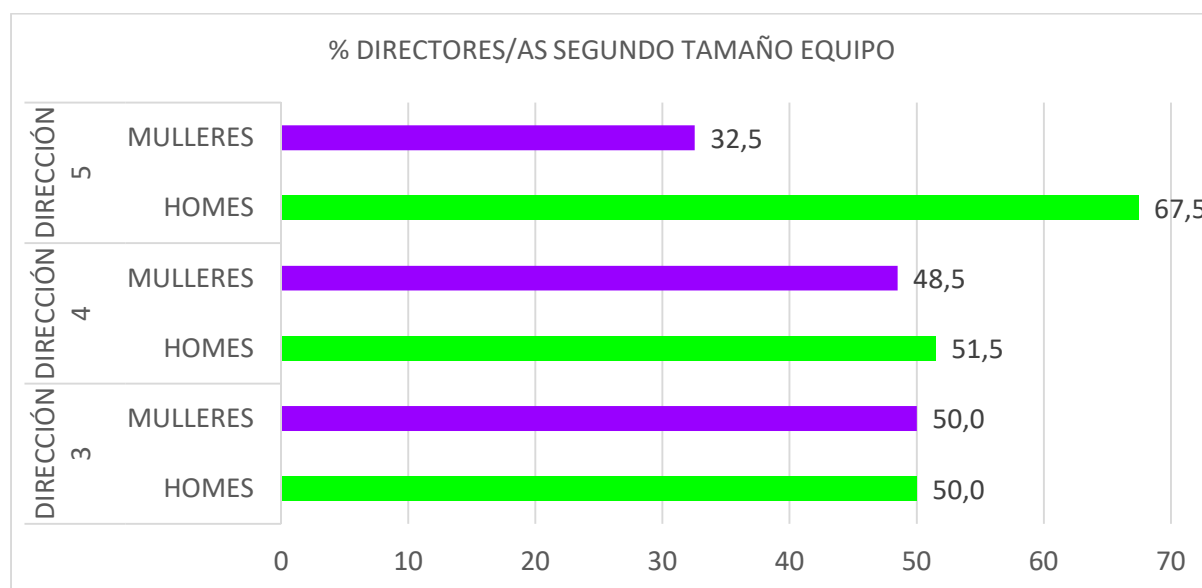


No caso dos equipos directivos de 5 persoas hai 50 centros paritarios, que representan un 60,2% do total.

Nas dúas opcións paritarias posibles, predomina a maioría feminina (2H e 3M) fronte á maioría masculina (3H e 2M), 27 centros fronte a 23, respectivamente.

Nos centros non paritarios, hai unha maioría feminina (1H e 4M, ou 5M) en 14 centros (16,9% do total), e unha maioría masculina (3H e 1M, ou 4H) en 19 centros, que equivale a un 23,9%.

O seguinte que estudamos foi a distribución do cargo de director/a en función do tamaño do equipo, que se reflicta na seguinte táboa:



A gráfica mostra que a medida que aumenta o tamaño do equipo, a porcentaxe de homes como directores de centro é maior.

A porcentaxe de distribución é o mesmo nos equipos de tres membros, e lixeiramente superior (51,5%) para os directores nos equipos de 4 membros. No caso dos equipos de 5 membros hai unha gran diferenza, xa que un 67,5% dos centros (pódese dicir que dous de cada tres centros) teñen director.

## V.II. ESTUDO DA MOSTRA (89 CENTROS PÚBLICOS DE ENSINO SECUNDARIO).

Co fin de saber o número de profesores/as de cada instituto, eliximos unha mostra aleatoria proporcional ó número de centros de cada provincia segundo a fórmula de Slovin (<https://es.wikihow.com/calcular-el-tamaño-de-una-muestra>):

$$n = N / (1 + N \cdot e^2)$$

*n* = tamaño da mostra  
*N* = tamaño da poboación de estudo  
*e* = marxe de erro,

pero cando comezamos a recoller os datos dos profesores/as decatámonos de que moitos centros non fixeran pública esa información, polo que decidimos recoller todos os que atopamos. Aplicando a fórmula para unha poboación de 254 e unha mostra de 89, o erro resultou ser  $e \approx 8,54\%$ , consideremos pois que está dentro dos límites aceptables.

### V.II.A. Distribución por provincias da mostra.

A distribución por provincias dos centros da mostra amósase na seguinte táboa:

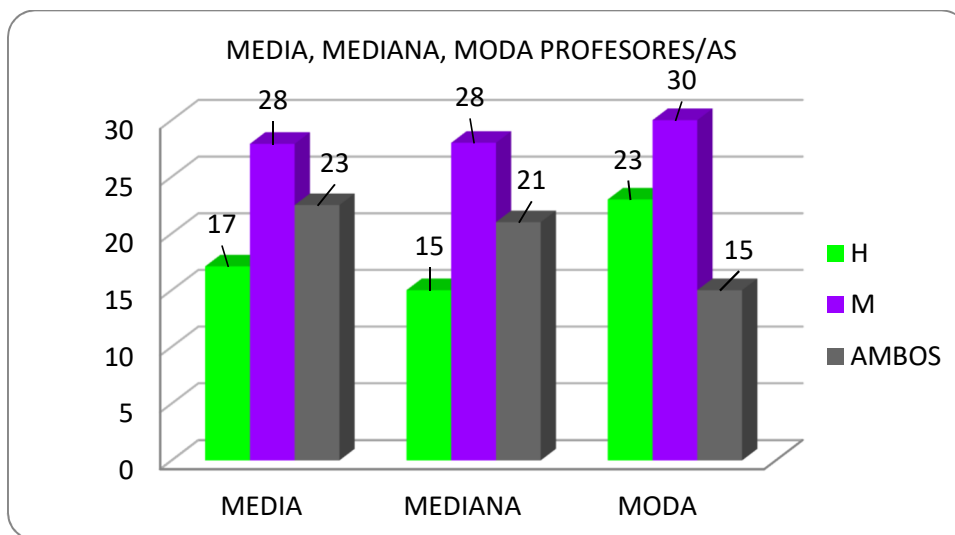
Provincia	Nº de centros total	Nº de centros da mostra	Porcentaxe
A Coruña	104	36	34,6%
Lugo	37	15	40,5%
Ourense	27	8	29,6%
Pontevedra	86	30	34,9%

As catro provincias están representadas na mostra, cunhas porcentaxes entre 29 e 41%, correspondendo o valor máis baixo á provincia de Ourense, que é a que menos centros ten.

### V.II.B. Parámetros estatísticos da mostra.

A seguinte táboa indica os parámetros estatísticos de centralización (media, mediana e moda) e a porcentaxe de homes e mulleres, para a mostra calculados coa axuda da folla de cálculo.

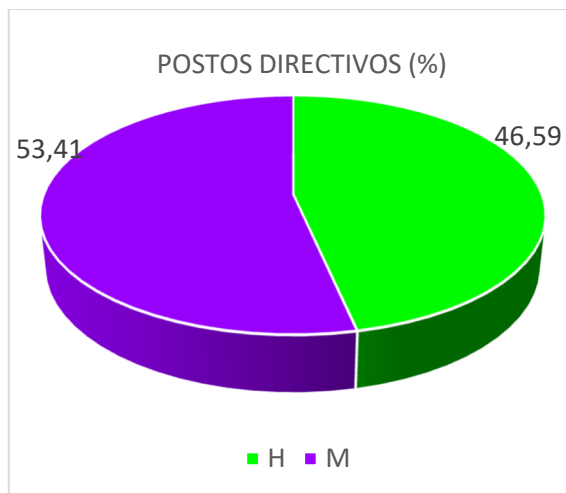
	<b>Profesores</b>	<b>Profesoras</b>	<b>Ambos</b>
Número total	1522	2484	4006
Porcentaxe	37,99%	62,01%	100%
Media	17	28	23
Mediana	15	28	21
Moda	23	30	15



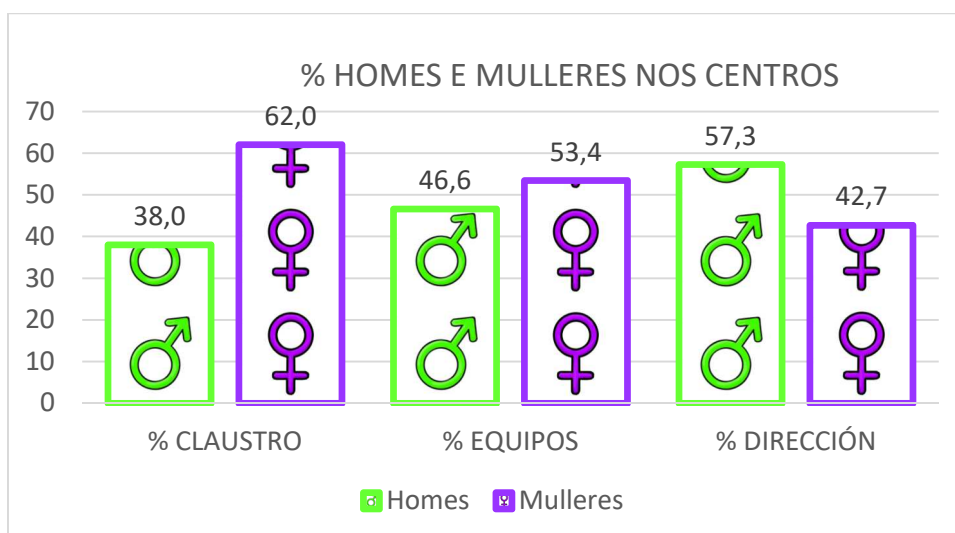
### V.II.C. Distribución da mostra por cargos directivos.

Tamén analizamos na mostra a distribución dos cargos directivos entre homes e mulleres, como se indica na seguinte táboa:

<b>Postos directivos</b>	<b>H</b>	<b>M</b>	<b>Ambos</b>
Directores/as	51	38	89
Vicedirectores/as	33	42	75
Secretarios/as	42	47	89
Xefes/as de estudos	28	60	88
Xefes/as de estudos de adultos	12	8	20
Outros xefes/as	5	1	6
Total	171	196	367
Porcentaxe total	53,41%	46,59%	100%



A porcentaxe de persoal feminino (62,01%) é, nos institutos da mostra, moi superior ao persoal masculino. Esta maioría feminina mantense no caso dos equipos directivos, aínda que a porcentaxe diminúe ata un 53,41%.



Non obstante, se consideramos soamente os cargos da dirección, vemos que a porcentaxe feminina é aínda menor, quedando nun 42,7%.

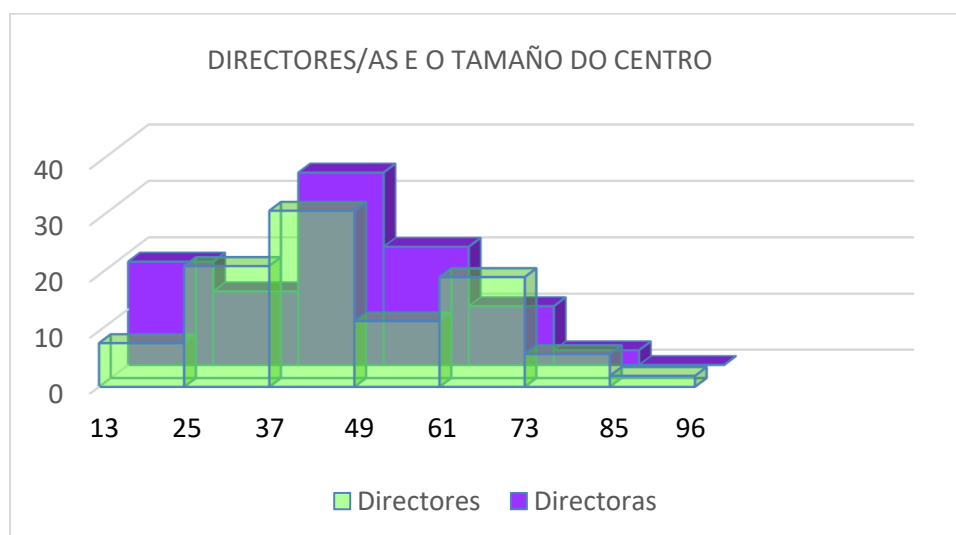
#### V.II.D. Estudo estatístico da mostra por intervalos.

O número de profesores e profesoras dos institutos da mostra varía entre 14, o número mínimo, e 95, o número máximo, é dicir, o percorrido é de 81. Quixemos agrupalos en intervalos de igual amplitude, e o calculamos coa regra de Sturges, que relaciona o número de intervalos (k) co número da mostra (n) segundo a seguinte ecuación:

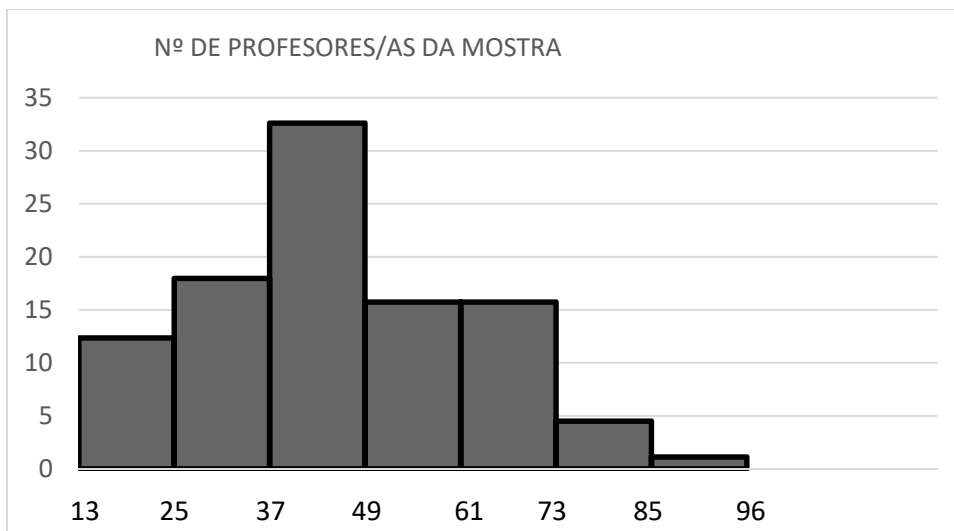
$$K = 1 + \log_2 n = 1 + \log_2 89 \approx 7,476$$

Polo tanto fixemos 7 intervalos de 12 unidades de amplitude, e os valores son os indicados na seguinte táboa:

Prof	Inst	Homes						Mulleres					
		Dir	Vice	Sec	Xef	Xef-A	Xef-O	Dir	Vice	Sec	Xef	Xef-A	Xef-O
[13,25)	11	4	2	6	4	0	0	7	1	5	7	0	0
[25,37)	16	11	3	6	9	2	2	5	9	10	7	0	0
[37,49)	29	16	12	13	7	1	2	13	15	16	21	2	0
[49,61)	14	6	7	8	4	1	1	8	7	6	10	2	0
[61,73)	14	10	6	6	3	6	0	4	8	8	11	2	1
[73,85)	4	3	3	2	1	2	0	1	1	2	3	1	0
[85,96)	1	1	0	1	0	0	0	0	1	0	1	1	0
Total	89	51	33	42	28	12	5	38	42	47	60	8	1

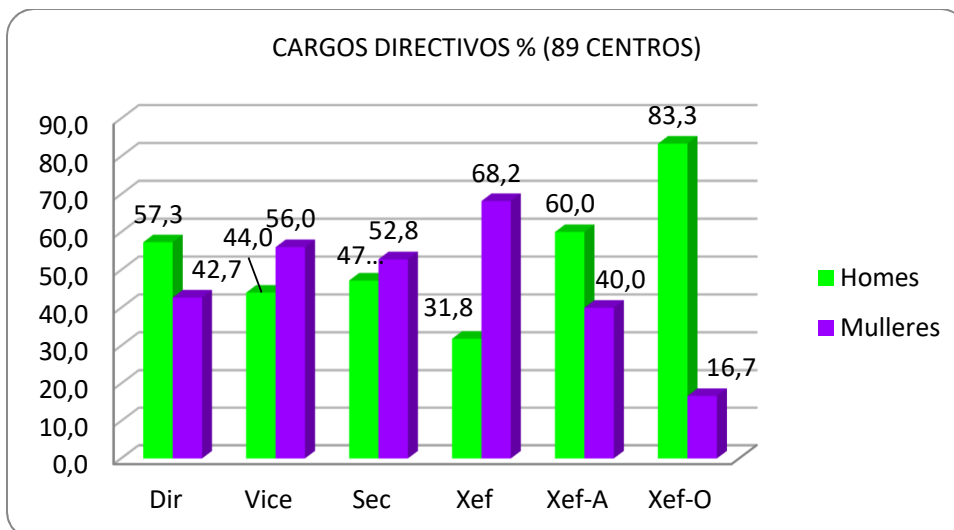
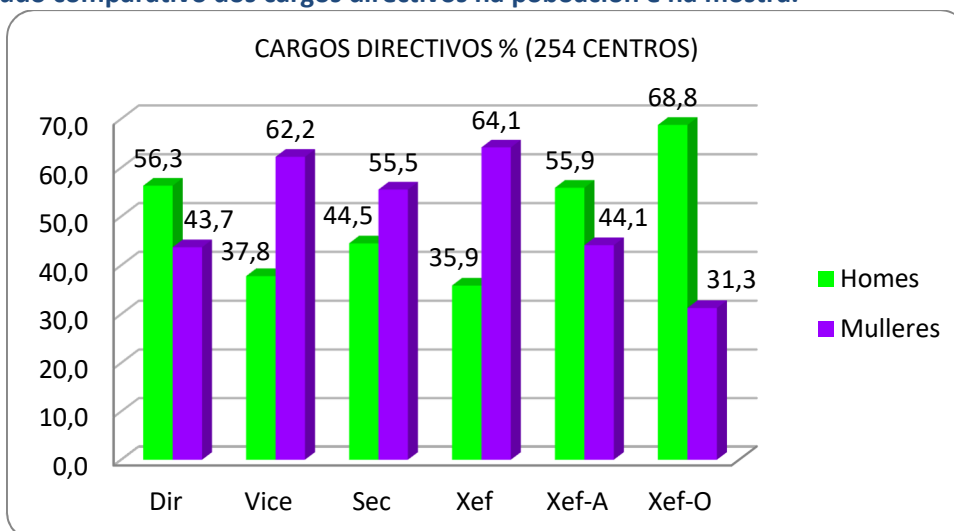


A gráfica mostra os directores/as en función do número de profesores do centro. Hai máis directoras soamente en dous intervalos: [13,25) e [49,61), nos restantes intervalos atopamos máis directores. As maiores diferenzas están nos intervalos [25,37) e [61,73), en concreto en seis unidades.



A gráfica mostra o número de centros que hai nos intervalos definidos anteriormente. Pódese ver un máximo moi claramente, no intervalo [37,49), no que se atopan 29 institutos, case un terzo do total.

#### V.II.E. Estudo comparativo dos cargos directivos na poboación e na mostra.



As dúas gráficas permiten comparar a distribución de cargos no total de 254 centros analizados neste traballo (gráfica superior) coa distribución de cargos da mostra (gráfica inferior). En ambos casos a maioría é a mesma, masculina ou feminina, para todos os cargos.

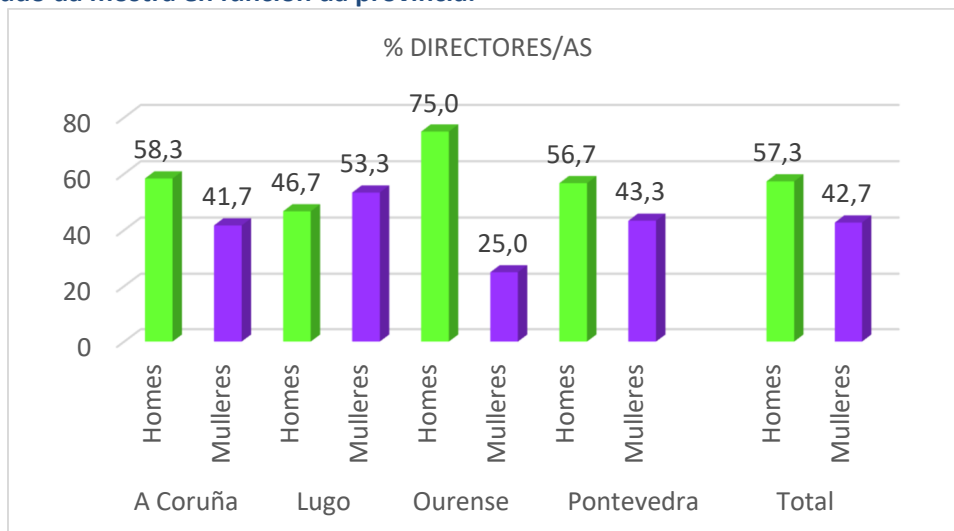
As diferenzas entre as cinco primeiras parellas de columnas (que corresponden a Dir/Vice/Sec/Xef/Xef-A) son moi baixas, atopándose entre un 1% e un 4,1%.

As diferenzas entre as parellas da parte dereita da gráfica (que corresponde a Xef-O) é alta, 14,6%. Este feito pódese xustificar tendo en conta o número de casos que representa cada gráfica, 16 na primeira e 6 na segunda, polo que é comprensible que sexa máis difícil extrapolar o comportamento dunha a outra para Xef-O.

Deixando fóra o caso de “Xef-O”, entendemos que a mostra de 89 centros segue a mesma distribución que a poboación de 254 centros.

Polo tanto, a comparación entre homes e mulleres dos centros da mostra confirma que a tendencia é a mesma que no conxunto dos IES públicos de Galicia. Hai máis homes como directores, xefes de estudos adultos e en outras xefaturas de estudos; e hai máis mulleres nos cargos de vicedirectora, secretaria e xefa de estudos.

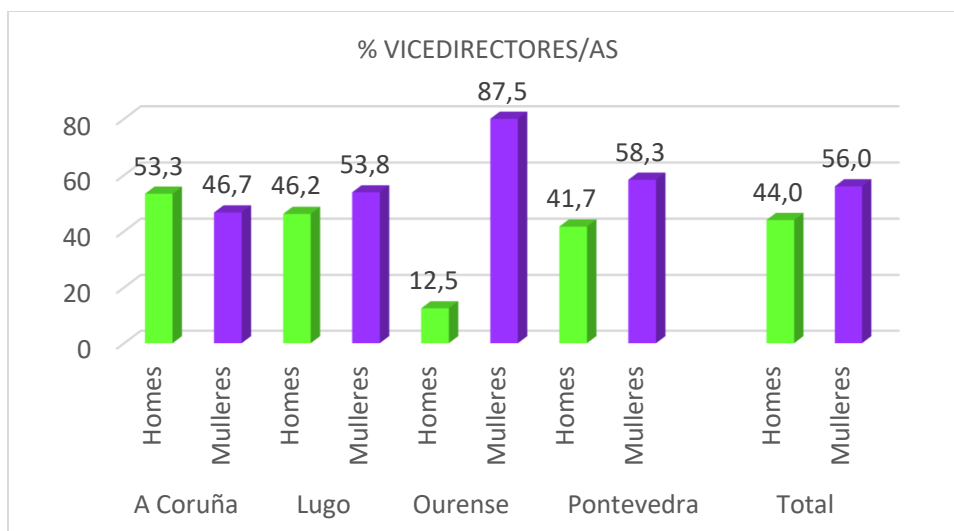
#### V.II.F. Estudo da mostra en función da provincia.



Na gráfica de porcentaxe de directoras/as por provincias da mostra podemos ver que A Coruña e Pontevedra manteñen a tendencia xeral do conxunto galego, de maioría masculina, cunhas diferenzas moi pequenas, próximas ao 1%.

Na provincia de Ourense hai un grande aumento na porcentaxe de homes en 17,7 puntos chegando ao 75%.

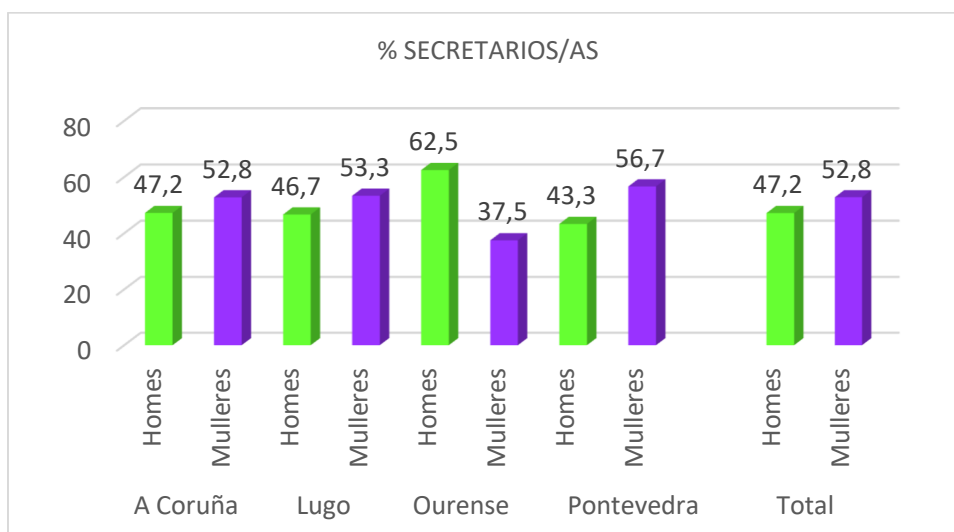
Na provincia de Lugo hai unha inversión, a maioría pasa a ser feminina (sobe un 10,6% respecto á porcentaxe xeral).



Na gráfica de porcentaxe de vicedirectoras/as por provincias da mostra podemos ver que Lugo e Pontevedra manteñen a tendencia xeral do conxunto galego, de maioría feminina, cunhas diferenzas moi pequenas, próximas ao 2%.

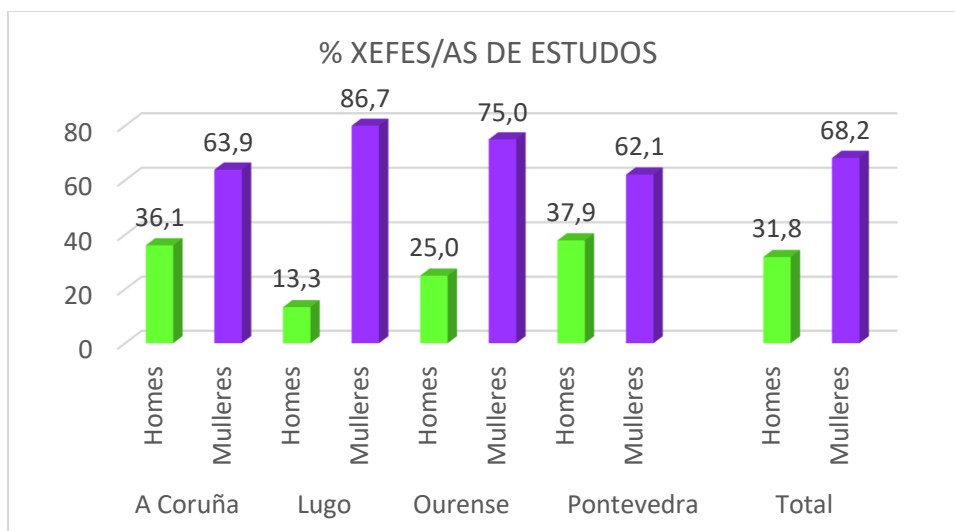
Na provincia de Ourense hai un grande aumento na porcentaxe de mulleres en 31,5 puntos chegando ó 87,5%.

Na provincia da Coruña hai unha inversión, a maioría pasa a ser masculina (sobe un 9,3% respecto da porcentaxe xeral).

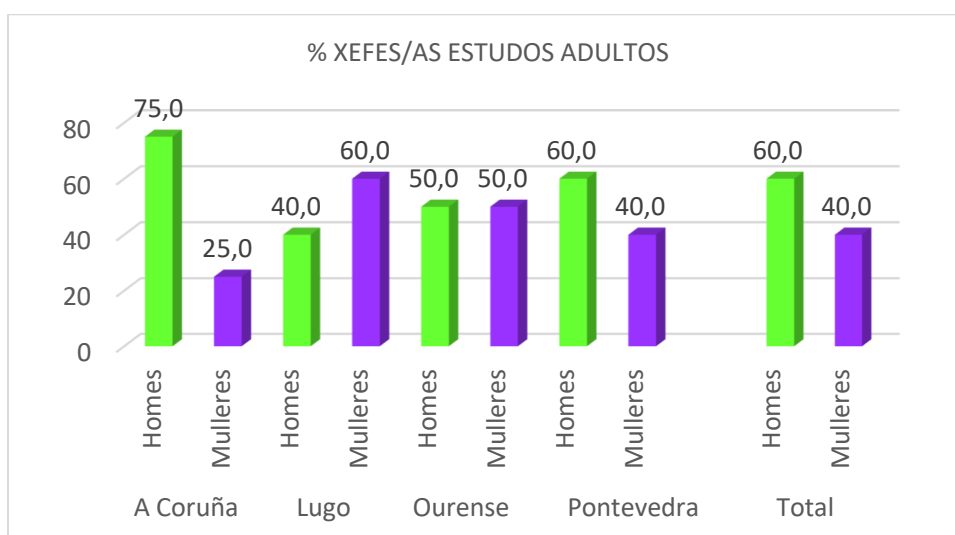


Na gráfica de porcentaxe de secretarios/as por provincias da mostra podemos ver que A Coruña, Lugo e Pontevedra manteñen a tendencia xeral do conxunto galego cunhas diferenzas moi pequenas, menores ao 4%.

Na provincia de Ourense hai unha inversión, a maioría pasa a ser masculina (sobe un 15,3% respecto a porcentaxe xeral).

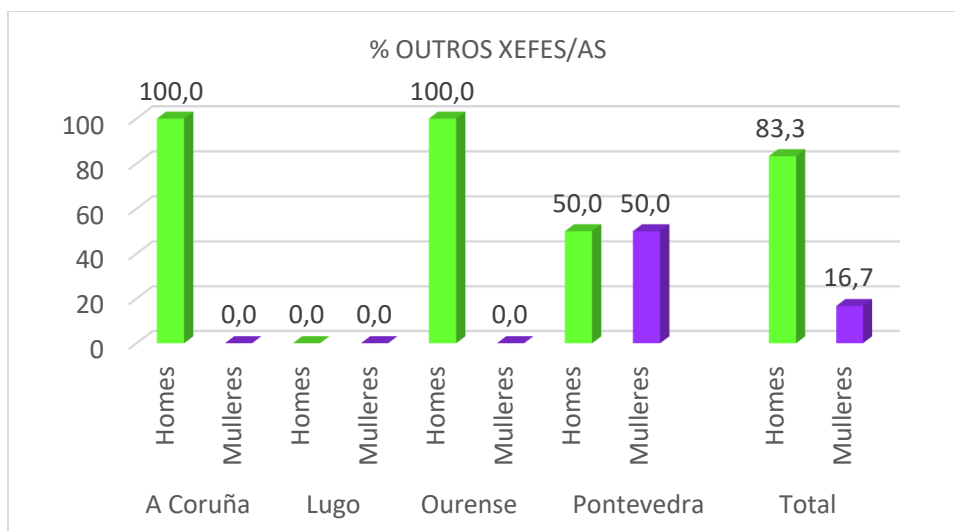


Na gráfica de porcentaxe de xefe/as de estudo por provincias da mostra podemos ver que todas presentan unha maioría feminina, con diferenzas apreciables na porcentaxe xa que hai 24,6 puntos entre o valor máximo (en Lugo) e o mínimo (en Pontevedra).



Na gráfica de porcentaxe de xefes/as de estudos de adultos por provincias da mostra podemos ver que A Coruña e Pontevedra manteñen a tendencia xeral do conxunto galego, de maioría masculina.

Na provincia de Ourense hai paridade no desempeño destes cargos, e na provincia de Lugo hai unha inversión, a maioría pasa a ser feminina.



Non faremos unha análise da porcentaxe doutros xefes/as por provincias xa que o número total de casos rexistrados na mostra é moi pequeno, soamente 6.

## VI. CONCLUSIONES.

- 1) Hai máis homes que mulleres nos postos totais de dirección, 143 fronte a 111, o que se cumpre tamén en cada unha das provincias galegas por separado.
- 2) No total de cargos son as mulleres as que ocupan máis postos, 583 fronte a 477.
- 3) A tendencia xeral en Galicia nos distintos postos do equipo directivo é: hai máis homes como directores, xefes de estudos de adultos e noutras xefaturas de estudos, e hai máis mulleres nos cargos de vicedirectora, secretaria e xefa de estudos. Se se examinan as provincias por separado atopamos soamente algunhas inversións puntuais no xénero da maioría.
- 4) Os equipos directivos son paritarios en 125 dos 254 centros da poboación obxecto de estudo.
- 5) Atendendo ao tamaño do equipo directivo, son paritarios o 88,9% dos equipos de 3 membros, o 31,3% dos equipos de 4 membros e o 60,2% dos equipos de 5 membros.
- 6) Atendendo ao tamaño do equipo directivo, o cargo de director/a é masculino no 50% dos equipos de 3 membros, o 51,5% dos equipos de 4 membros e o 67,5% dos equipos de 5 membros.
- 7) As tendencias observadas nos 254 centros da poboación son similares as da mostra de 89 centros.

### Conclusiones persoais:

- 1) O traballo científico é atopar problemas e ilos resolvendo, como os métodos que utilizamos para recoller a información dos institutos de Galicia, que foron variando e algúns destes métodos fracasaron, por exemplo, a idea de contactar cos propios centros educativos vía Gmail ou chamando por teléfono.
- 2) A experiencia de traballar por proxectos en grupo foi moi positiva, divertida e por veces estresante, pero pagou moito a pena. Custounos moito traballar co club de ciencias, eramos moitos para comer, para os ordenadores, para a organización. Pero ao final resultou aínda máis divertido. Pensamos que aprendemos moito de estatística, das TIC, de respecto e de convivencia.
- 3) Aínda que se conseguiu avanzar moito na loita pola igualdade entre sexos neste sector, observamos diferenzas claras na porcentaxe por xéneros. Na mostra de estudo, a porcentaxe feminina é moito maior no profesorado (62,0%), lixeiramente superior nos equipos directivos (53,4%), e inferior no cargo de director/a (42,7%). Sen dúbida é este último chanzo ao que máis lle custa chegar á muller no ensino. Mais os resultados do noso traballo de investigación, impensables tempos atrás, indican que axiña rematará de subir tamén esta escaleira.

## VII. MELLORAS E EXTENSIÓN DO PROXECTO.

Debido a dificultade para recoller os datos dos IES non puidemos rematar a nosa idea inicial, facer o traballo en todos os niveis educativos, dende o ensino primario ata o ensino na universidade. O que deixamos para unha futura extensión deste proxecto, xa que supoñemos que no ensino primario haberá mais profesoras e na universidade menos, pero non puidemos investigalo.

No que se refire a recollida de datos, houbéranos gustado ter os datos dos centros de ensino concertados e privados, o que permitiría unha análise máis xeral. Neste aspecto tamén se atopa a falta de información sobre os censos do persoal docente nos institutos, xa que soamente puidemos dispor deles en 89 centros.

Se ben o prazo da convocatoria semella ser axeitado para realizar o traballo, os problemas xurdidos debido ao confinamento polo coronavirus condicionaron o traballo por completo, tendo que ser redactado e posto en común dende as nosas casas.

Con todo, resultou unha experiencia moi enriquecedora, e estamos dispostos a enrolarnos en novos proxectos no futuro.

*Dende o noso confinamento,*



*un saúdo paritario e coidaros todas e todos.*